

画像診断医

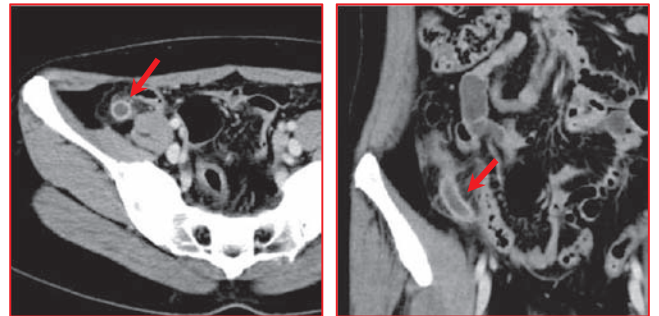


放射線科 主任部長

もり ひろき
森 浩希

虫垂炎はありふれた病気です。ただし正確に診断するのは意外と難しく、昔から外科医の技量が試される疾患でした。外科医が虫垂炎と診断して、いざ開腹手術に臨んでも、実は虫垂炎ではなかったという症例が一昔前には少なからずあったとのことです(大鐘稔彦著、外科医と「盲腸」、岩波新書、1992年)。虫垂炎疑いで撮影される最近のCTでも、憩室炎、腸炎、尿管結石、卵巣疾患など、実際には虫垂炎ではない症例も多く、初期診断の正診率は必ずしも高い印象です。いかに経験豊富な外科医であっても、体表からの診察のみでこれらの疾患を鑑別して言い当てるのは至難の業です。一昔前なら開腹してから考えるということも許されたかもしれませんが、今は100%近くの確実性を求められる時代です。術前に虫垂炎かどうかを正確に診断することは極めて重要です。

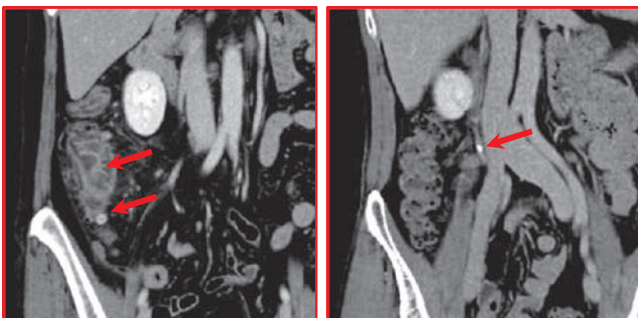
ただし通常の横断像のみで虫垂を同定するのは難しく、冠状断像や矢状断像を加えた薄いスライスでの観察が必須です。腫大した虫垂が同定できれば診断は確実で、炎症の程度や周囲への波及、膿瘍形成の有無もみることができます。



虫垂炎の造影CT(左:横断像、右:冠状断像)

マルチスライス機器より前の時代には虫垂炎をCTで診断するという概念はあまりなかったように記憶しています。つまり機器の性能が上がり腫大した虫垂が明瞭に描出できるようになったため、その診断がCTに委ねられるようになったといえます。ある病院では卒業した後の研修医に講習を行い、CTで虫垂炎が診断できるように徹底的に教育しているそうです。画像診断医が不在となる夜間休日に、研修医がひとりで読影しても虫垂炎の診断ができるようにとの配慮のようです。現在では虫垂炎はCTで診断する疾患となりつつあるようです。

虫垂炎という疾病は古来から変わらずとも、それを取り巻く医療環境は日々変化しています。



造影CT冠状断像(左:大腸憩室と憩室炎、右:尿管結石)

虫垂炎を疑ってまず施行される画像検査は超音波ですが、腸管ガスの存在で虫垂が同定できないことが多く、精度が高いとはいえません。そうするとCTで診断するのが一番確実で客観性も高い方法です。



循環器科



循環器科
主任部長

森島 信行

チーム医療で心臓の病気に
立ち向かいます。

循環器科においては心臓と血管の異常に対して検査、治療を行っており、対象疾患としては高血圧、心臓弁膜症、狭心症や心筋梗塞などの虚血性心疾患、不整脈、心筋症、先天性心疾患、末梢動脈疾患などがあります。これらの疾患に対する治療としては生活習慣の改善、お薬による治療、カテーテルを用いた血管内手術や永久ペースメーカーなどの器具を用いた治療などがあります。

心不全の病初期には自覚症状のない場合もありますが、病気の悪化に伴い息切れ、全身倦怠感、むくみや食欲不振などの症状が出現し、場合によっては命に関わることもあります。

心不全の治療としてはお薬による治療が中心となりますが、塩分制限を含めた生活習慣を改善することや適切な服薬の継続など患者さん自身による日常生活の管理も重要です。その他の治療として医療器具の使用、酸素療法、心臓リハビリテーションと呼ばれる運動療法などが有効な場合もあります。

治療においては患者さんに心不全を理解していただき適切な生活管理を行っていただくことが非常に重要です。なお当院においては医師、看護師、薬剤師、理学療法士、管理栄養士など様々な職種が連携して患者さんを中心としたチーム医療を行っております。

■当院は“心臓いきいきセンター”に指定されています。

平成 23 年広島県は「新地域医療再生計画」における心不全地域連携サポートチーム体制を構築する取組を始めました。そこで広島大学(心不全センター)が中心となり県内4つの病院が地域の基幹病院として心臓いきいきセンターに指定されました。当院は広島県東部の心不全診療の拠点として指定されております。

心臓いきいきセンターは地域の診療の拠点となることはもちろんのこと、心不全患者が継続して自主的に運動・栄養管理が行えるよう心臓いきいき教室を開催すること、診療スタッフを育成すること、医療機関や調剤薬局と連携し在宅患者の日常生活の支援をすること、担当地域における遠隔モニタリングなどの働きが求められます。

★具合的な活動内容

① ハート外来 (心不全外来)

慢性心不全看護認定看護師が相談をお受けします。

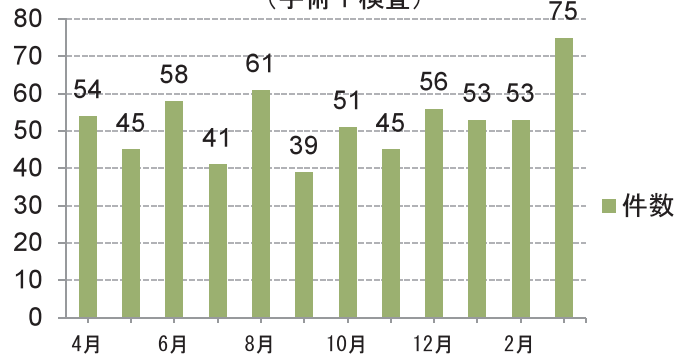
② 心臓いきいき教室

今年の5月から院内の多職種で協力し、患者さんやそのご家族向けに勉強会を開催。

③ 研修会

医療スタッフの育成を図ります。

平成24年度 心臓カテーテル件数
(手術+検査)

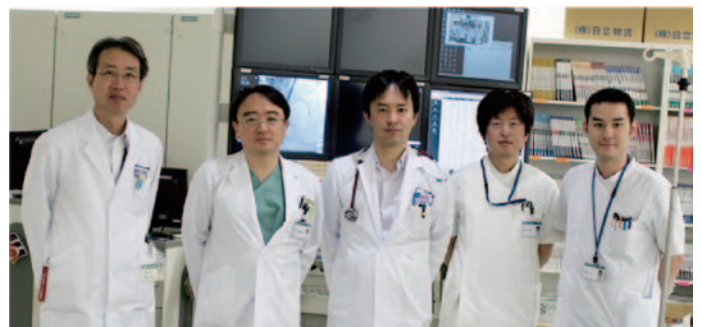


■心臓リハビリテーションのすすめ

心筋梗塞などの虚血心疾患、心臓手術後の方は、心臓の機能が低下していることが多く、また入院中に安静を必要としたことにより体力も低下しています。そのため退院してすぐには元の活動ができないことも多く、不安にもなります。社会復帰の前に体力を安全に回復し、自信をつけること、また落ち着いている病状が悪くならないようにすることが心臓リハビリテーションの目的です。

具体的には、①問診 ②準備運動 ③有酸素運動 ④クールダウン ⑤各種相談を行います。特に有酸素運動は医師、看護師、理学療法士、検査技師などが血圧や脈拍、心電図などを確認しながら患者さんそれぞれの適切な運動強度を設定し、安全で効果的なりハビリテーションを提供できるように取り組んでいます。

当院は平成 22 年 10 月より入院患者さんを対象に心臓リハビリテーションを開始しました。平成23年 5 月今の病院へ移転し、心臓リハビリテーション専用の訓練室を設けるなど設備を充実させました。そして平成24年 7 月より外来患者さんをその対象に加えました。



左より森島信行、上田健太郎、尾木浩、妹尾淳弘、瀧口侑

平成 25 年度 第 2 回

大腿骨頸部・転子部骨折地域連携クリニカルパス 尾道地区ミーティング

内 容

- ① 地域連携パスの使用状況について
- ② 基調講演
『地域連携パスの基本（仮称）』
講師 倉敷中央病院 地域医療連携室 十河浩史 氏
- ③ 質疑・意見交換
- ④ 事務連絡

※新規で連携登録希望【地域連携診療計画退院時指導料（Ⅰ）（Ⅱ）】の施設へはミーティング終了後に登録方法の説明を行います。（10分程度）

日時：平成 25 年 11 月 5 日（火）19:00～

会場：尾道市立市民病院 新館 4 階 大会議室

共催：尾道市医師会、尾道市立市民病院、JA 尾道総合病院

第 7 回 講習会

リンパ浮腫 予防の主役は あなたです！

教育講演 (11:05～12:05)

司会：たかの橋中央病院 血管外科医師 春田 直樹

- ① 乳がんとリンパ浮腫 JA 尾道総合病院 乳腺外科医師 佐々田 達成
- ② 婦人科がんとリンパ浮腫 JA 尾道総合病院 産婦人科医師 佐々木 克
- ③ リンパ浮腫の予防と治療 JA 尾道総合病院 看護師(リンパ浮腫治療指導技術者) 来山 美千子

中 休 み (12:05～12:30)

機器展示見学

体 験 談

司会：香川乳腺外科クリニック医師 香川 直樹

リンパ浮腫(腕・足)の経験者から ひだまりの会 会員・のぞみの会尾道 会員

相談コーナー

司会：香川乳腺外科クリニック医師 香川 直樹

回答者：JA 尾道総合病院 乳腺外科医師 佐々田 達成
JA 尾道総合病院 産婦人科医師 佐々木 克
JA 尾道総合病院 看護師(リンパ浮腫治療指導技術者) 来山 美千子
県立広島病院(リンパ浮腫治療指導技術者・乳がん看護認定看護師) 賀出 朱美
たかの橋中央病院 理学療法士 藤谷 しおり
リンパ浮腫患者会「ひだまりの会」 吉川 正恵 中本 恵子

参加費無料
申込み不要

日時：平成 25 年 11 月 17 日（日） 11:00～14:00
(10:30 会場)

会場：JA 尾道総合病院 附属館 5 階 大会議室

主催：広島リンパ浮腫研究会

共催：JA 尾道総合病院、のぞみの会、尾道市医師会、因島医師会

尾道総合病院からのご案内

精神神経科の診療について

木保医師が2013年9月末をもって退職致しました。このため、精神科常勤医師が不在となりますので、初診患者を受け入れることができません。ご理解とご協力のほどよろしくお願い申し上げます。

ふれあいサロン

日時：第2・4火曜日 13:00~14:30
場所：1階 会議室（医療福祉支援センター奥）

平成25年11月12日 リラックス ヨーガ

大人になると、きまった動きしかしなくなるので姿勢も丸く凝り固まってしまうがちですが、ヨーガでは、ゆったりとした呼吸で普段はしない動きをすることで、心身ともに深いリラックスを味わえます。体が固い方や体力に自信のない方にお勧めのヨーガです。

平成25年11月26日

音楽療法

懐かしい音楽や季節を感じられる音楽を、聴いて歌って、ゆっくりとした時間を過ごします。



すいがん教室

日時：第1・3・火曜日 15:00~16:00
場所：1階 会議室（医療福祉支援センター奥）

平成25年11月5日

緩和ケアと 痛みについて

担当：緩和ケアチーム看護師/薬剤師



CT・MRI等の受診予約方法

CT・MRI等の予約は、電話で受け付けております。放射線予約センターへお問い合わせください。



0848-22-8111（代表）

放射線予約センター

CT / MRI 予約 ➡（内線7180・2118）
RI/脳血流 SPECT 予約 ➡（内線7178）

★当院、放射線科専門医の読影所見を付けてお返しします。



心臓いきいき教室

日時：第2火曜日 15:00~15:30
場所：心臓リハビリテーション教室



平成25年11月12日

心臓とうまく つきあいましょう

担当：看護師



第1回 IBD 教室

日時：平成25年11月2日（土）
14:00~15:30
場所：1階 会議室（医療福祉支援センター奥）

第1部 『クローン病の最近の話題』

講師：IBDセンター長 小野川 靖二

第2部 患者さん、医療従事者交流会

地域医療連携実績 平成25年9月

紹介実績		共同利用実績			
紹介率	86.4%	CT	21	RI	4
逆紹介率	84.1%	MRI	21	内視鏡	32

診療科	紹介数	逆紹介数	診療科	紹介数	逆紹介数	診療科	紹介数	逆紹介数
内科	294	317	脳神経外科	45	67	眼科	54	75
精神科・神経科	1	9	心臓血管外科	32	66	耳鼻咽喉科	65	62
循環器内科	92	139	小児外科	6	5	放射線科	46	45
小児科	44	33	皮膚科	53	64	麻酔科	4	3
外科	88	96	泌尿器科	60	64	総合診療科	36	19
整形外科	135	72	産婦人科	90	50	歯科口腔外科	81	42